

## Инструкция по установке Проводной пульт дистанционного управления Модель №. **CZ-RTC5B**

### Русский

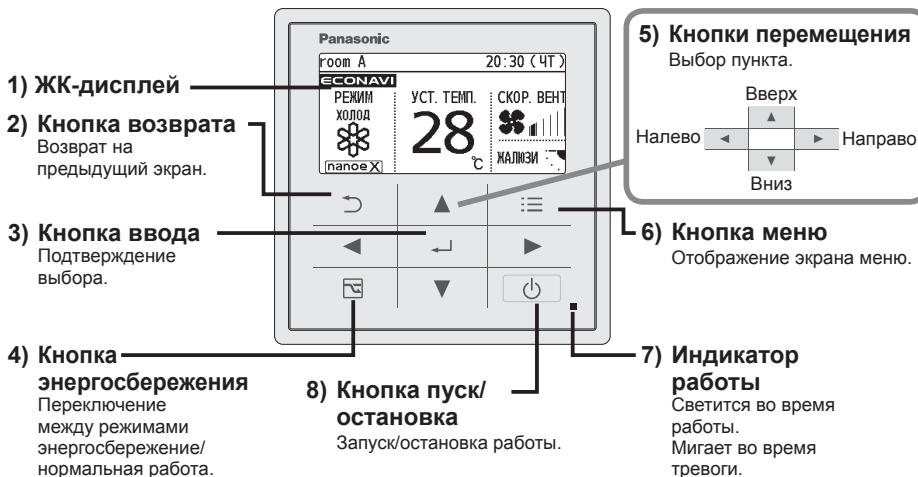
Прежде чем приступить к установке, прочитайте инструкцию по установке.  
В частности, следует прочитать раздел «Меры безопасности» на стр. 3.

### Содержание

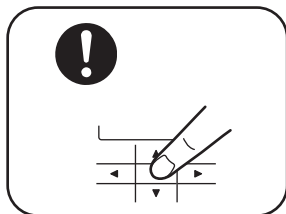
- Основные функции ..... 2
- Предоставляемые принадлежности ..... 2
- Важные инструкции по безопасности Класс защиты I ..... 3
- Технические характеристики..... 4
- Предосторожности при установке ... 5
- Установка ..... 7
  - Наружный ..... 7
  - Встроенный ..... 8
- Настройка ..... 9
  - Язык ..... 9
  - Часы..... 9
  - Название пульта управления..... 9
  - Контакт сервиса ..... 10
  - Режим установки ПУ ..... 11
  - Подробные настройки ..... 11
  - Авто адрес..... 12
  - Устан электропотреб ..... 12
- Подтверждение информации..... 13
- Тестирование ..... 14

# Основные функции

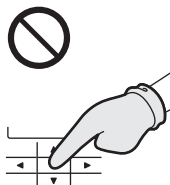
## Панель управления



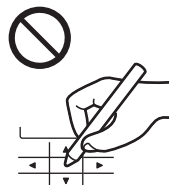
### Примечание



Нажимайте по центру



Не используйте перчатки



Не используйте ручку

Предоставляемые принадлежности				
<b>Винт</b> М3,8 x 16 (2) 	<b>Инструкции</b> (1) 	<b>Краткое руководство</b> (1) 	<b>Фиксатор</b> (1) 	

\*Проводка дистанционного управления в комплект не входит. (приобретается на месте)

# Важные инструкции по безопасности Класс защиты I

## Прочитайте перед установкой

- Внимательно прочитайте инструкцию по установке для правильной и безопасной установки пульта дистанционного управления. В частности, прежде чем приступить к установке, ознакомьтесь с мерами безопасности.
- После выполнения установки проведите тестирование, чтобы удостовериться в отсутствии отклонений.
- Мы не несем ответственность за несчастные случаи или повреждения, полученные в результате использования методов, не описанных в инструкции по установке, а также использования неуказанных деталей. Неисправности, произошедшие в результате использования неразрешенных методов установки, не покрываются гарантией изделия.
- Также прочитайте инструкции по установке, идущие в комплекте с внутренними блоками.



### ПРЕДУПРЕЖДЕНИЕ

Этот символ означает опасность или небезопасные действия, которые могут повлечь тяжелые травмы или смерть.



### ПРЕДОСТЕРЕЖЕНИЕ

Этот символ означает опасность или небезопасные действия, которые могут повлечь травмы либо повреждение изделия или имущества.



### ПРЕДУПРЕЖДЕНИЕ

- Прежде чем приступить к установке, выключите прерыватель цепи блоков.
- Для выполнения установки и электромонтажных работ обратитесь к дилеру или специалисту.

- Данный пульт управления следует устанавливать в соответствии с государственными нормативами электропроводки.
- Надежно подключите указанные кабели к проводке и закрепите.
- Проследите, чтобы натяжение кабелей не передавалось на соединение.
- Выберите место установки, способное выдержать вес пульта дистанционного управления.



### ПРЕДОСТЕРЕЖЕНИЕ

- Не используйте пульт дистанционного управления в следующих местах.
- Места, где происходит конденсация
- Места, где возможна утечка горючих газов и т. п.
- Места, где возможна утечка коррозионных газов и т. п.
- Места, где много капель воды или масла (включая машинное масло)
- Места с частыми перепадами напряжения
- Места, где имеется оборудование, излучающее электромагнитные волны
- Места, где распыляются органические растворители
- Места, где часто используются кислые или щелочные растворы либо специальные аэрозоли
- Не приступайте к работе с мокрыми руками.
- Не мойте водой.

### УВЕДОМЛЕНИЕ

Исходным текстом инструкции является английский. Инструкции на других языках являются переводом исходного текста.

# Технические характеристики

<b>Название модели</b>	CZ-RTC5B
<b>Габариты</b>	(В) 120 мм × (Ш) 120 мм × (Г) 16 мм
<b>Вес</b>	180 г
<b>Диапазон эксплуатации температуры/влажности</b>	от 0 °С до 40 °С / от 20 % до 80 % (без конденсата) *Только при использовании в помещении.
<b>Источник питания</b>	16 В пост. тока (от внутреннего блока)
<b>Точность часов</b>	± 30 секунд/месяц (при нормальной температуре 25 °С) *Требуется периодическая корректировка.
<b>Количество подключаемых внутренних блоков</b>	До 8 блоков

## **datanavi**

Это устройство поддерживает datanavi.

Подробнее об использовании, поддерживаемых регионах и т. д. см. на приведенной ниже веб-странице:

<https://datanavi.ac.smartcloud.panasonic.com/global/>



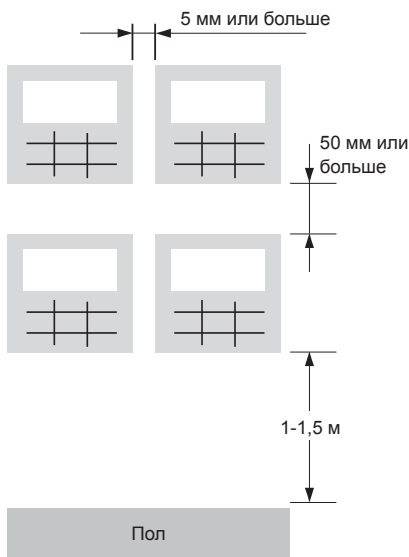
## **Операция ротации**

Для этого устройства можно задать операцию ротации.

Более подробная информация приводится в инструкции по эксплуатации на компакт-диске (входит в комплект).

# Предосторожности при установке

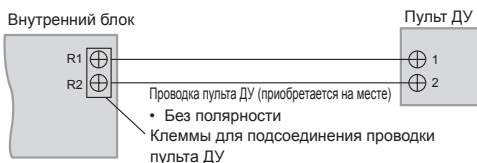
## Место установки



- Устанавливайте на высоте 1-1,5 метра от уровня пола (в таком месте, где можно определить среднюю температуру в помещении).
- Устанавливайте вертикально по отношению к полу.
- Если рядом друг с другом устанавливается больше 1-го пульта дистанционного управления, проследите, чтобы слева и справа было свободно 5 мм, а сверху и снизу — 50 мм.
- Не устанавливайте в таких местах.
  - Возле окна и т. п., где прибор будет подвержен воздействию прямого солнечного света или наружного воздуха
  - В тени или позади предметов, где прибор будет закрыт от движения воздуха в помещении.
  - Места, где происходит конденсация (пульт дистанционного управления не является влаго- или брызгонепроницаемым)
  - Места возле источника тепла
  - Неровная поверхность
- Устанавливайте на расстоянии не меньше 1 метра от телевизоров, радиоприемников и компьютеров. (Являются причиной искажения изображения или помех)

## Проводка дистанционного управления

### ■ Схем подключения проводки



### ■ Тип проводки

- Используйте кабели толщиной от 0,5 до 1,25 мм<sup>2</sup>.

### ■ Общая длина провода: 500 м или меньше (Длина провода, проходящего между внутренними блоками, не должна превышать 200 м.)

### ■ Количество подключаемых блоков Пульт дистанционного управления: Макс. 2 Внутренний блок: Макс. 8

### Внимание

- Используйте приобретаемую на месте проводку пульта ДУ толщиной изоляции, включая оболочку, не меньше 1 мм. Нормативы по диаметру проводов зависят от региона. Прежде чем приступать к подключению проводки, ознакомьтесь с правилами электромонтажа в местном своде электротехнических норм. Вы должны убедиться, что электропроводка соответствует соответствующим правилам и положениям.
- Будьте внимательны, чтобы не подключить кабели к другим клеммам внутренних блоков (таким как клемма проводки питания). Это может привести к неисправности.
- Не соединяйте в один пучок с проводкой питания и не прокладывайте в одной металлической трубке. Это может привести к ошибке в работе.
- Если на блок питания прибора воздействуют помехи, установите фильтр защиты от помех.

Приведенная ниже проводка запрещена.

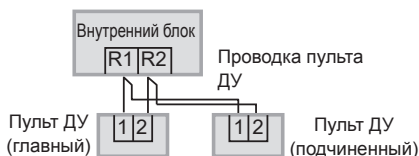


**При использовании главного и подчиненного пультов дистанционного управления**  
После установке настройте один пульт дистанционного управления как [Главный], а другой — как [Подчиненный] в пункте [Главный/подчиненный], как описано в разделе «Настройка» (стр. 11).

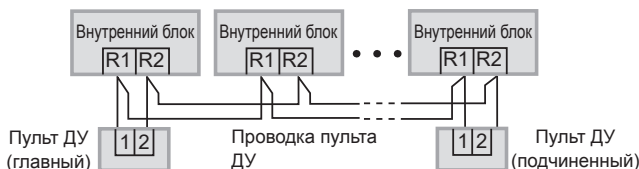
Если используется комбинация пультов дистанционного управления\*, настройте этот как [Главный].

\*CZ-RTC2, CZ-RTC4, CZ-RE2C2, CZ-RELC2

### ■ Использование 1-го внутреннего блока



### ■ Использование более 1-го внутреннего блока

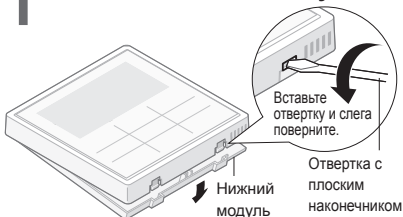


#### Примечание

- Пульты дистанционного управления можно подсоединять к любому внутреннему блоку и управлять им.

# Установка

## 1 Снимите нижний модуль.

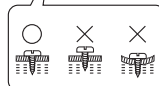
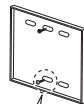


## 2 Установите на стену.

### Внимание

#### Установка верхнего модуля

- Плотно затяните винты, пока они не коснутся нижнего модуля. (В противном случае при установке верхнего модуля головки неплотно закрученных винтов могут удариться о печатную плату, что приведет к неисправности.)
- Не затягивайте винты слишком сильно. (Это может привести к деформации нижнего модуля, в результате чего устройство упадет.)



#### Подсоединение проводки дистанционного управления

- Расположите провода как показано в пункте 2 на рисунке в шаге 2, чтобы в корпусе пульта дистанционного управления не находились лишние провода. (Заземленные провода могут испортить печатную плату.)
- Проследите, чтобы провода не касались печатной платы. (Заземленные провода могут испортить печатную плату.)

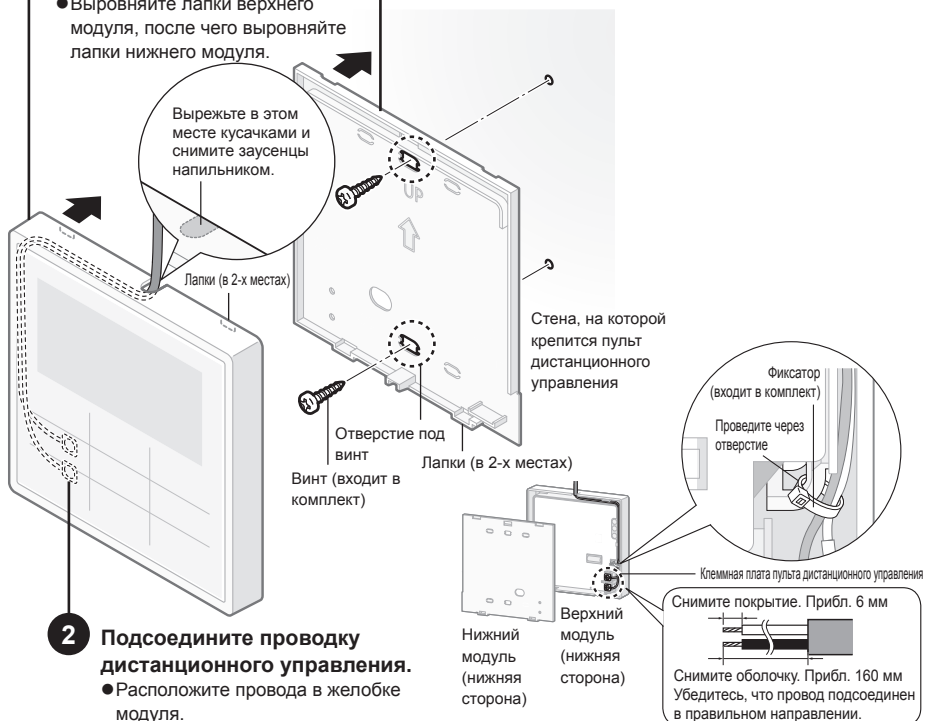
## Наружный

**Подготовка:** При помощи отвертки сделайте 2 отверстия под винты.

### 3 Установите верхний модуль.

- Выровняйте лапки верхнего модуля, после чего выровняйте лапки нижнего модуля.

### 1 Установите нижний модуль на стене.

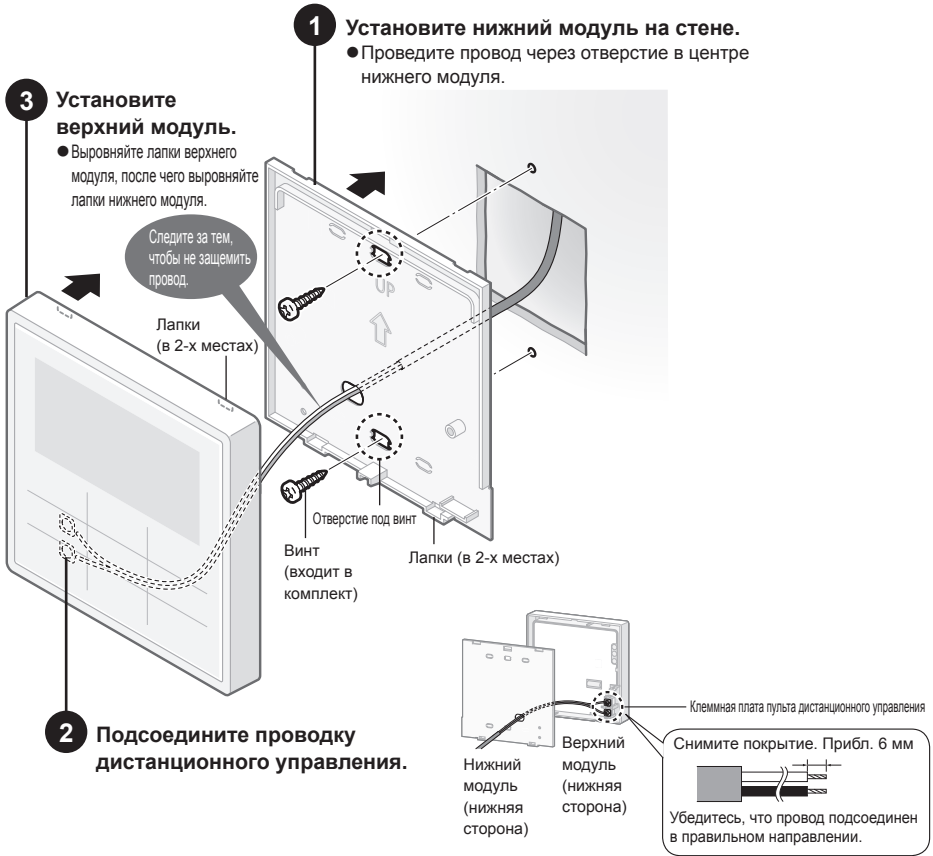


### 2 Подсоедините проводку дистанционного управления.

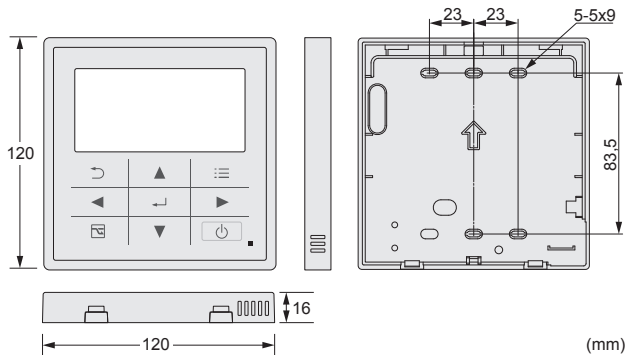
- Расположите провода в желобке модуля.

# Встроенный

**Подготовка:** При помощи отвертки сделайте 2 отверстия под винты.



## Габариты





# Настройка

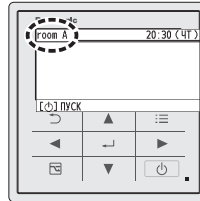
■ Язык ■ Часы ■ Название пульта управления

**Подготовка:** Включите прерыватель цепи блоков, а затем включите питание. Запускается пульт дистанционного управления, подождите, пока не погаснет индикация [установка]. (Если индикация [установка] продолжает мигать 10 минут или дольше, проверьте настройку адреса внутренних блоков.)

## Примечание Возврат на предыдущий экран

Нажмите .

1 Нажмите .



Название пульта управления

2 Выберите [Начальные настройки].

▲ ▼ → 

Menu	20:30 (ЧТ)	Menu	20:30 (ТНУ)
8. Тихая работа		8. Quiet operation	
9. Монитор потребления энергии		9. Power consumption monitor	
10. Энергосбережение		10. Energy saving	
11. Начальные настройки		11. Initial settings	
◀ Выбор ▶ Стр. [↔] Подтвердить		◀ Sel. ▶ Page [↔] Confirm	

3 Выберите пункт, чтобы задать его.

▲ ▼ → 

## Язык

4 Задайте.

▲ ▼ ◀ ▶ → 

Язык	20:30 (ЧТ)
ENGLISH	FRANCAIS
DEUTSCH	ITALIANO
ESPAÑOL	POLSKI
РУССКИЙ	
◀▶ Выбор [↔] Подтвердить	

Настройка по умолчанию: английский

## Часы

4 Задайте.

▲ ▼ → ▶ → 

(Повтор)

Часы	20:30 (ЧТ)
Год / Месяц / Дата	Час : Мин
2018 / 4 / 5	20 : 30
◀ Изменить ▶ Месяц	

## Название пульта управления

4 Задайте.


▲ ▼ ◀ ▶ → 

(Повторите эту процедуру для всех символов.)

### ■ Изменение типа символов

Выберите тип символов с помощью кнопок ▲ ▼ ◀ ▶ и нажмите .

### ■ Ввод пробела

Выберите [Пробел] с помощью кнопок ▲ ▼ ◀ ▶ и нажмите .


5 Выберите [Подтв].

▲ ▼ ◀ ▶ → 

Имя ПУ:	
АБВ/абв	0-9/Символ
А Б В Г Д Е Ж З И Й К Л М Н О П Р	Пробел
С Т У Ф Х Ц Ч Ш Щ Ъ Ы Ъ Э Ю Я	Возврат
а б в г д е ж з и й к л м н о п р	Подтв
◀▶ Выбор	

• До 16 символов (Пробел считается за один из символов.)

### ■ Удаление 1 символа

Выберите [Возврат] с помощью кнопок ▲ ▼ ◀ ▶ и нажмите .

Имя ПУ: room A	
АБВ/абв	0-9/Символ
А Б В Г Д Е Ж З И Й К Л М Н О П Р	Пробел
С Т У Ф Х Ц Ч Ш Щ Ъ Ы Ъ Э Ю Я	Возврат
а б в г д е ж з и й к л м н о п р	Подтв
◀▶ Выбор [↔] Подтвердить	

# Настройка

## ■ Контакт сервиса

**1** Одновременно нажмите и удерживайте 3 кнопки в течение 4 секунд или дольше.



**2** Выберите пункт, чтобы задать его.



Функция техобслуж 20:30 (ЧТ)	
1. Данные ошибки наруж. блока	
<b>2. Контакт сервиса</b>	
3. Режим установки ПУ	
4. Пробный пуск	
↕ Выбор ◀ ▶ Стр. [↔] Подтвердить	

## Контакт сервиса

**3** Выберите. (Имя)



Контакт сервиса 20:30 (ЧТ)	
Имя	
Отменить	Имя
Контактный номер	
Отменить	Контактный номер
↕ Выбор [↔] Подтвердить	

**4** (Повторите эту процедуру для всех символов.)



Имя: █	
АБВ/абв 0-9/Символ	
А Б В Г Д Е Е Ж З И Й К Л М Н О П Пробел	
С Т У Ф Х Ц Ч Ш Щ Ъ Ы Ь Э Ю Я Возврат	
а б в г д е е ж з и й к л м н о п Подтв	
◀ ▶ Выбор	

• До 16 символов  
(Пробел считается за один из символов.)

■ **Изменение типа символов**  
Выберите тип символов с помощью кнопок ▲ ▼ ◀ ▶ и нажмите [↔].

■ **Ввод пробела**  
Выберите [Пробел] с помощью кнопок ▲ ▼ ◀ ▶ и нажмите [↔].

■ **Удаление 1 символа**  
Выберите [Возврат] с помощью кнопок ▲ ▼ ◀ ▶ и нажмите [↔].

**5** Выберите [Подтв].



Имя: XXXXXXXXXXXXXXXXXXXX	
АБВ/абв 0-9/Символ	
А Б В Г Д Е Е Ж З И Й К Л М Н О П Пробел	
С Т У Ф Х Ц Ч Ш Щ Ъ Ы Ь Э Ю Я Возврат	
а б в г д е е ж з и й к л м н о п Подтв	
◀ ▶ Выбор [↔] Подтвердить	

**6** Выберите на экране в шаге 3. (Контактный телефон)



**7** (Повторите эту процедуру для всех символов.)



Номер: █	
1 2 3 + - Пробел	
4 5 6 ( ) Возврат	
7 8 9 0 * # Подтв	
◀ ▶ Выбор [↔] Ввод	

• До 16 символов  
(Пробел считается за один из символов.)

**8** Выберите [Подтв].



Номер: XXXXXXXXXXXXXXXXXXXX	
1 2 3 + - Пробел	
4 5 6 ( ) Возврат	
7 8 9 0 * # Подтв	
◀ ▶ Выбор [↔] Подтвердить	

# Настройка

- Режим установки ПУ
- Подробные настройки

**1** Одновременно нажмите и удерживайте 3 кнопки в течение 4 секунд или дольше.



**2** Выберите пункт, чтобы задать его.



Функция техобслуж 20:30 (ЧТ)	
1.	Данные ошибки наруж. блока
2.	Контакт сервиса
3.	<b>Режим установки ПУ</b>
4.	Пробный пуск
Выбор ◀ ▶ Стр. [↔] Подтвердить	

## Режим установки ПУ

**3** Задайте.  
(Выберите Номер кода и Задаваемые данные.)



Режим установки ПУ 20:30 (ЧТ)		
Код №	Данные уст.	
01	0001	
Выбор ◀	▶ Далее	

Номер кода. Задаваемые данные

**4** Нажмите .  
● Как только будет выбрано [ДА], блок перезапустится.

Номер кода

Задаваемые данные

Номер кода	Задаваемые данные			
01	<table border="1"> <tr> <td>Главный/подчиненный</td> <td>Задайте, если используется 2 пульта дистанционного управления.</td> <td> <ul style="list-style-type: none"> <li>• 0000: Подчиненный</li> <li>• 0001: Главный (заводская настройка)</li> </ul> </td> </tr> </table>	Главный/подчиненный	Задайте, если используется 2 пульта дистанционного управления.	<ul style="list-style-type: none"> <li>• 0000: Подчиненный</li> <li>• 0001: Главный (заводская настройка)</li> </ul>
Главный/подчиненный	Задайте, если используется 2 пульта дистанционного управления.	<ul style="list-style-type: none"> <li>• 0000: Подчиненный</li> <li>• 0001: Главный (заводская настройка)</li> </ul>		
02	<table border="1"> <tr> <td>Тип часов</td> <td>Задайте тип отображаемых часов.</td> <td> <ul style="list-style-type: none"> <li>• 0000: 24 часа</li> <li>• 0001: 12 часов (до полудня/после полудня)</li> </ul> </td> </tr> </table>	Тип часов	Задайте тип отображаемых часов.	<ul style="list-style-type: none"> <li>• 0000: 24 часа</li> <li>• 0001: 12 часов (до полудня/после полудня)</li> </ul>
Тип часов	Задайте тип отображаемых часов.	<ul style="list-style-type: none"> <li>• 0000: 24 часа</li> <li>• 0001: 12 часов (до полудня/после полудня)</li> </ul>		
2F	<table border="1"> <tr> <td>Смена пароля</td> <td>Задайте пароль администратора.</td> <td> <ul style="list-style-type: none"> <li>• 0000 - 9999</li> <li>• 0000 (заводская настройка)</li> </ul> </td> </tr> </table>	Смена пароля	Задайте пароль администратора.	<ul style="list-style-type: none"> <li>• 0000 - 9999</li> <li>• 0000 (заводская настройка)</li> </ul>
Смена пароля	Задайте пароль администратора.	<ul style="list-style-type: none"> <li>• 0000 - 9999</li> <li>• 0000 (заводская настройка)</li> </ul>		
36	<table border="1"> <tr> <td>Отображение способа отмены блокировки работы</td> <td>Включение или выключение отображения способа отмены блокировки работы на экране блокировки во время блокировки работы. (Информация об экране блокировки приводится в разделе «Основные функции» Инструкция по эксплуатации.)</td> <td> <ul style="list-style-type: none"> <li>• 0000: Отображается (заводская настройка)</li> <li>• 0001: Не отображается</li> <li>• 0002: Не отображается (пароль)</li> </ul> </td> </tr> </table>	Отображение способа отмены блокировки работы	Включение или выключение отображения способа отмены блокировки работы на экране блокировки во время блокировки работы. (Информация об экране блокировки приводится в разделе «Основные функции» Инструкция по эксплуатации.)	<ul style="list-style-type: none"> <li>• 0000: Отображается (заводская настройка)</li> <li>• 0001: Не отображается</li> <li>• 0002: Не отображается (пароль)</li> </ul>
Отображение способа отмены блокировки работы	Включение или выключение отображения способа отмены блокировки работы на экране блокировки во время блокировки работы. (Информация об экране блокировки приводится в разделе «Основные функции» Инструкция по эксплуатации.)	<ul style="list-style-type: none"> <li>• 0000: Отображается (заводская настройка)</li> <li>• 0001: Не отображается</li> <li>• 0002: Не отображается (пароль)</li> </ul>		

## Подробные настройки

**3** Задайте.  
(Выберите номер внутреннего блока, Номер кода и Задаваемые данные.)



Подробные настройки 20:30 (ЧТ)		
Блок №	Код №	Данные уст.
1-1	10	0001
Выбор ◀	▶ Далее	

Номер внутреннего блока. Задаваемые данные. Номер кода.

**4** Нажмите .  
● Как только будет выбрано [ДА], блок перезапустится.

Номер кода

Задаваемые данные

Номер кода	Задаваемые данные			
31	<table border="1"> <tr> <td>Настройка вентиляционного выхода</td> <td>Задайте, если к выходу вентиляционного вентилятора «FAN DRIVE:2P (ПРИВОД ВЕНТИЛЯТОРА:2P) (белый)» на плате управления блока подключен стандартный вентилятор и т. п. *Требуются специальные кабели (опция).</td> <td> <ul style="list-style-type: none"> <li>• 0000: Не подключен</li> <li>• 0001: Подключен</li> </ul> </td> </tr> </table>	Настройка вентиляционного выхода	Задайте, если к выходу вентиляционного вентилятора «FAN DRIVE:2P (ПРИВОД ВЕНТИЛЯТОРА:2P) (белый)» на плате управления блока подключен стандартный вентилятор и т. п. *Требуются специальные кабели (опция).	<ul style="list-style-type: none"> <li>• 0000: Не подключен</li> <li>• 0001: Подключен</li> </ul>
Настройка вентиляционного выхода	Задайте, если к выходу вентиляционного вентилятора «FAN DRIVE:2P (ПРИВОД ВЕНТИЛЯТОРА:2P) (белый)» на плате управления блока подключен стандартный вентилятор и т. п. *Требуются специальные кабели (опция).	<ul style="list-style-type: none"> <li>• 0000: Не подключен</li> <li>• 0001: Подключен</li> </ul>		
32	<table border="1"> <tr> <td>Настройка датчика температуры</td> <td>Задайте, если температура в помещении измеряется с помощью установленного в пульте дистанционного управления датчика температуры в помещении. • Если используются главный и подчиненный пульта управления, включается датчик на главном пульте. • Если используется комбинация удаленных датчиков, задайте данные настроек внутреннего блока. *При управлении группой эта настройка недоступна.</td> <td> <ul style="list-style-type: none"> <li>• 0000: Внутренний блок</li> <li>• 0001: Пульт дистанционного управления</li> </ul> </td> </tr> </table>	Настройка датчика температуры	Задайте, если температура в помещении измеряется с помощью установленного в пульте дистанционного управления датчика температуры в помещении. • Если используются главный и подчиненный пульта управления, включается датчик на главном пульте. • Если используется комбинация удаленных датчиков, задайте данные настроек внутреннего блока. *При управлении группой эта настройка недоступна.	<ul style="list-style-type: none"> <li>• 0000: Внутренний блок</li> <li>• 0001: Пульт дистанционного управления</li> </ul>
Настройка датчика температуры	Задайте, если температура в помещении измеряется с помощью установленного в пульте дистанционного управления датчика температуры в помещении. • Если используются главный и подчиненный пульта управления, включается датчик на главном пульте. • Если используется комбинация удаленных датчиков, задайте данные настроек внутреннего блока. *При управлении группой эта настройка недоступна.	<ul style="list-style-type: none"> <li>• 0000: Внутренний блок</li> <li>• 0001: Пульт дистанционного управления</li> </ul>		
33	<table border="1"> <tr> <td>Настройка отображения температуры</td> <td>Выбор типа отображения температуры.</td> <td> <ul style="list-style-type: none"> <li>• 0000: °C</li> <li>• 0001: °F</li> </ul> </td> </tr> </table>	Настройка отображения температуры	Выбор типа отображения температуры.	<ul style="list-style-type: none"> <li>• 0000: °C</li> <li>• 0001: °F</li> </ul>
Настройка отображения температуры	Выбор типа отображения температуры.	<ul style="list-style-type: none"> <li>• 0000: °C</li> <li>• 0001: °F</li> </ul>		

# Настройка

- Авто адрес
- Устан электропотреб

## Авто адрес

**3** **Задайте.**  
(Выберите Номер кода [A1] и Номер внешнего блока.)



(Повтор)

Авто адрес		20:30 (ЧТ)
Код №	Система №	
A1	1	
Выбор	Далее	
Номер кода.	Номер внешнего блока	

**4** **Нажмите** .

- Как только будет выбрано [ДА], блок перезапустится.

Номер кода.

Номер внешнего блока

A1	Задайте Автоматический адрес для каждого Номера внешнего блока. Выберите Номер внешнего блока для Автоматический адрес.	• Номер внешнего блока
----	--	------------------------

### Внимание

- Задавайте автоматический адрес когда после включения всех блоков прошло не меньше 1 минуты и 30 секунд.
- Приступайте к работе с блоками когда после задания автоматического адреса прошло не меньше 1 минуты и 30 секунд.

## Устан электропотреб

**3** **Задайте.**  
(Выберите напряжение питания внешних блоков.)



Устан электропотреб	20:30 (ЧТ)
Установить напряжение	
230 V	
Выбор	[↔]Подтвердить

**4** **Выберите [ДА].**

### Примечание

- Задайте напряжение питания внешних блоков, чтобы рассчитать потребление электроэнергии для монитора потребления энергии.
- Если настройка отличается от напряжения питания внешних блоков, значение потребления электроэнергии монитора потребления энергии будет отличаться от фактических расчетов ваттметра.
- В зависимости от модели внешнего модуля настройка может быть недоступна.

### ■ Если на внешних блоках используется 3-фазное соединение

Напряжение питания	Значение настройки
380 В	220 В
400 В	230 В
415 В	240 В

# Подтверждение информации

- Инфо Датчика
- Сервис проверка

- 1** Одновременно нажмите и удерживайте 3 кнопки в течение 4 секунд или дольше.

⏏, ←, ▶

- 2** Выберите пункт, чтобы задать его.

▲ ▼ → ←

Функция техобслуж		20:30 (ЧТ)
2.	Контакт сервиса	
3.	Режим установки ПУ	
4.	Пробный пуск	
5.	<b>Инфо датчика</b>	
⏏ Выбор ◀ ▶ Стр. [↔] Подтвердить		

## Инфо Датчика

Здесь отображаются датчики температуры всех пультов дистанционного управления, внутренних и внешних блоков.

- 3** Выберите.  
(Выберите номер блока.)

▲ ▼ → ▶

Инфо датчика		20:30 (ЧТ)
Блок №	Код №	Данные
▲	00	0026
1- 1	01	0028
▼	02	0026
⏏ Выбор ▶ Далее		

- 4** Подтвердите выбор.

▲ ▼

- Нажмите ⏏, чтобы вернуться на экран функции обслуживания.

Инфо датчика		20:30 (ЧТ)
Блок №	Код №	Данные
	00	0026
1- 1	01	0028
	02	0026
⏏ Прокрутить		

## Сервис проверка

Здесь отображается история аварийных сообщений.

- 3** Подтвердите выбор.

▲ ▼

Сервис проверка		20:30 (ЧТ)
	Блок №	Сигнал
1	1- 1	E04
2	1- 5	F10
3	1- 2	P01
⏏ Проверка [↔] Удалить		

Отображается информация о 4-х ошибках.

[---] обозначает отсутствие ошибок.

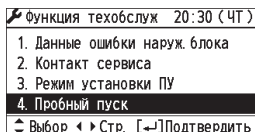
- Нажмите ⏏, чтобы вернуться на экран функции обслуживания.
- Для удаления истории ошибок нажмите ← и выберите [YES] (ДА).

# Тестирование

**1** Одновременно нажмите и удерживайте 3 кнопки в течение 4 секунд или дольше.



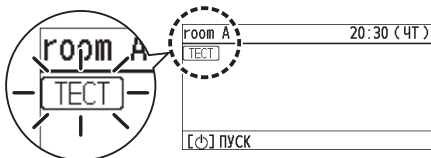
**2** Выберите [Пробный пуск].



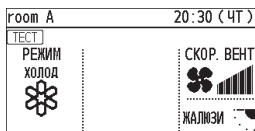
**3** Выберите [ВКЛ]. (Блок переходит в режим тестирования. Затем загорается индикация [ТЕСТ].)



Нажмите .



**4** Выполните тестирование.



**5** Завершите тестирование.

Выполните шаги 1 и 2, а затем в шаге 3 выберите [ВЫКЛ]. (Индикация [ТЕСТ] погаснет.)

- Тестирование можно выполнять в режиме нагревания или охлаждения.
- Изменять температуру нельзя.
- Режим тестирования автоматически выключается через 60 минут. (Для предотвращения непрерывного тестирования)
- После включения питания или остановки работы внешние блоки не работают приблизительно 3 минуты.

## Внимание

- Не используйте этот режим для других целей, кроме тестирования. (Для предотвращения перегрузки блоков)
- Прочитайте идущие в комплекте с блоками инструкции по установке.

